



@jornaldeolho

Divulgação

Sharon Stone renova parceria com construtora

Pág. 06

# Jornal De olho



23 de fevereiro à 6 de março de 2015 / 111ª edição - ITAJAÍ - BALNEÁRIO CAMBORIÚ - CAMBORIÚ - NAVEGANTES - ITAPEMA - Distribuição Gratuita

## MAIS DE 3350 FOCOS DO MOSQUITO DA DENGUE FORAM IDENTIFICADOS NO ESTADO



Divulgação

### EDUCAÇÃO

Iniciam os serviços para a construção da nova sede da Universidade UDESC no município de Balneário Camboriú  
Págs. 09

### DENÚNCIA

Vereadora Anna Carolina Martins solicita resposta da Coletivo sobre as reclamações da população de Itajaí  
Págs. 03

## Precauções

Diretoria de Vigilância Epidemiológica informa que Itajaí confirma 816 pessoas infectadas pela doença. **Pág. 08**



RUA: OTÁVIO CESÁRIO PEREIRA, 789  
SÃO VICENTE - ITAJAÍ - (47) 3348 - 7562  
WWW.ROSNERIMOVEIS.COM.BR



**3348.5621**  
Assessoria Financeira,  
Contábil e Fiscal  
Administração de  
Condomínios  
**Heitor Liberato 1711**  
São Judas - Itajaí  
www.atlantida.cnt.br

## Novidade

Confira o que acontece na Regata Volvo Ocean Race, que movimentará Itajaí e Região no mês de abril  
Págs. 07



Divulgação



## Mirelle C. W. Krieger

### Dicas importantes para quem planeja adquirir um imóvel na planta

A compra financiada de um imóvel na planta, embora seja geralmente vantajosa, envolve uma série de riscos, tais como: atraso na entrega, falta de qualidade na construção, cobranças abusivas, etc. Nesse caso, saiba como evitar problemas, precaver-se e fechar o negócio com maior segurança:

- 1º Defina o tipo de imóvel que pode comprar;
- 2º Informe-se sobre os custos "extras" envolvidos na compra do imóvel, bem como a forma de amortização das parcelas do financiamento;
- 3º Conheça seu potencial financeiro;
- 4º Saiba que o saldo devedor do imóvel sofre correção pelo INCC;
- 5º Tenha cuidado com "propagandas" enganosas;
- 6º Antes de assinar o contrato, procure fazer uma análise de crédito com alguns bancos para saber se você tem o financiamento pré-aprovado e qual o limite;
- 7º Averigue a idoneidade da construtora;
- 8º Verifique a documentação do imóvel junto aos Cartórios;
- 9º Visite o local onde será construído o imóvel diversas vezes;
- 10º Arquive todos os folhetos de propaganda, propostas e rascunhos que forem repassados;
- 11º Diligencie junto à Prefeitura para verificar se existe algum projeto de desapropriação da área para obras públicas ou se esta está contaminada;
- 12º Evite comprar um imóvel que tenha seu prazo de entrega vinculado a algum compromisso pessoal (ex.: casamento);
- 13º Atente-se a cobranças indevidas;
- 14º Nunca adquira um imóvel no mesmo dia que visitou uma central de vendas e negócios (stand).



É recomendável contar com assessoria especializada para análise de cada caso. Para maiores esclarecimentos, consulte um(a) advogado(a) de sua confiança.

Fique "De Olho" nos seus direitos! Até a próxima semana!  
Mirelle C. Wisbeck Krieger é advogada inscrita na OAB/SC nº. 28.690, sócia-proprietária do escritório Wisbeck Advocacia & Assessoria Jurídica, Especialista em Direito

Imobiliário e membro das Comissões de Direito Bancário, Direito Imobiliário, Cartórios Extrajudiciais e Advogado Corporativo da OAB/SC - Subseção de Itajaí.

Contato: mirelle\_cwk@outlook.com

@jornaldeolho #jornaldeolho

#### @VEJA

IBGE estima safra de grãos em 199,7 milhões de toneladas em 2015  
<http://abr.ai/1FseEa0>

#### @ofiltro

Lava Jato prende deputados e chega a contratos da Caixa e do Ministério da Saúde - <http://glo.bo/1CzuY1U>

#### @UnivaliOnline

As inscrições para os cursos de pós da @UnivaliOnline podem ser feitas até 15 de abril. Acesse <http://www.univali.br/pos>

#### @Veja

"Estamos abertos a conversar", diz Levy sobre vinculação entre reforma do ICMS e fundo de infraestrutura <http://abr.ai/1JvTLt9>

#### @revistasuper

Maconha pode retardar efeitos do Alzheimer: <http://abr.ai/1qCQ906>

#### @Secom\_SC

Governo do Estado discutiu projeto de turismo na Serra Catarinense que inclui o mirante da Serra do Rio do Rastro

#### @Estadao

"Corrupto", diz Maradona sobre presidente da Fifa <http://oesta.do/1yizB4U>

#### @folha\_com

Internet padronizou gosto da comida, diz chef badalado de NY <http://uol.com/bwfb6F>

www.jornaldeolho.com



www.facebook.com/jornaldeolho



www.twitter.com/jornaldeolho

#### Diretor de Arte

Rodrigo Oliveira  
47.9607.1021  
jrdeolho@gmail.com

#### Diretor Comercial:

Saimon Simas  
47.9107.6765  
comercial@jornaldeolho.com  
jornaldeolho@hotmail.com

#### Revisão

Saimon Simas

#### Colunistas

Ademar Robert  
Augusto Cruz  
Francine Mirele da Silva  
Gisely De Sá Ribas  
Mariana Baião  
Mirelle C. W. Krieger  
Márcia Ferreira  
Pedro G. da Rosa  
Saimon Simas

\* Os artigos assinados não refletem, necessariamente, a opinião do jornal e são de inteira responsabilidade de seus autores.

#### Contato:

contato@jornaldeolho.com

Fone: (47) 3344-2847

Tiragem: 3.000

#### Impressão:

SOLLER INDUSTRIA GRÁFICA LTDA

Oliveira & Simas Comunicação Integrada

CNPJ: 12.623.339/0001-23

Endereço Postal: Max Tavares D'Amaral, 152  
Cordeiros - Itajaí. CEP: 88310.350

#### Jornalista Responsável

Rodrigo Oliveira dos Santos  
DRT 0004994/SC

## INDIGNAÇÃO

# Vereadora cobra e prefeitura abre processo administrativo contra a Coletivo

Vereadora Anna Carolina diz que não passa um dia sequer sem receber reclamação dos moradores sobre a Coletivo

**Itajaí** - A secretaria Municipal de Urbanismo de Itajaí instaurou um processo administrativo contra a empresa de transporte Coletivo. O procedimento é uma resposta à indicação 179/2015 da vereadora Anna Carolina Martins (PRB). No documento lido em plenário, Anna cobrou a abertura desse processo, baseando-se no próprio contrato de concessão do transporte público municipal. Apesar da resposta positiva à indicação, até sexta-feira (10) a abertura do processo ainda não havia sido publicada no Jornal do Município.

Foi em fevereiro que a vereadora apresentou a indicação. "A empresa não cumpre o contrato de concessão, o serviço está entre as principais reclamações dos moradores e a prefeitura precisa ser cobrada para fazer o seu trabalho, é espantoso, mas assim que funciona em Itajaí", dispara Anna.

A vereadora diz que não passa um dia sequer sem receber reclamação dos moradores sobre a Coletivo e lembra que, há pelo menos um ano, a administração municipal tem, por escrito, a comprovação de que a empresa não cumpre com suas obrigações

Davi Spuldaro



Vereadora quer simplesmente que a Prefeitura cumpra com seu trabalho

contratuais. No início de 2014 fiscais da prefeitura receberam a missão de circular pela cidade de ônibus e escrever um relatório. No documento eles relatam uma série de problemas que vão desde a falta de limpeza dos veículos até a falta de manutenção e equipamentos estragados ou danificados. "Então mesmo que o prefeito não quisesse ouvir a população reclamando, ele sabe que os problemas existem através da confirmação dos próprios fiscais da prefeitura e ainda

assim não fez nada até agora", dispara a parlamentar.

Na época que teve acesso aos relatórios, Anna já havia apresentado requerimento questionando a empresa sobre os problemas, mas como resposta recebeu apenas argumentos evasivos. Com as reclamações aumentando dia-a-dia, Anna apresentou nova indicação. Desta vez, cobrando a abertura de um processo administrativo.

De acordo com a lei 3.076/1996, que rege a exe-

cução do transporte público municipal em Itajaí, o descumprimento total ou até mesmo parcial do contrato de concessão pode resultar em advertência para a empresa, multa, suspensão do direito de participar de licitações e até mesmo a cassação do direito de concessão. Apesar da resposta positiva ao requerimento, a abertura do processo administrativo ainda não foi divulgada em publicação oficial, no Jornal do Município.

## PREOCUPAÇÃO

# Adequação do município ao Plano Nacional de Educação é tema de indicação na Câmara

**Itajaí** - A educação está entre uma das bandeiras defendidas pelo vereador Giovanni Felix (PT), que também é educador. E para dar andamento às ações do mandato nessa linha de atuação o legislador apresentou a indicação N° 632/2015 direcionada ao Governo Municipal. No documento, aprovado na Câmara de Vereadores de Itajaí, Giovanni solicita que a Secretaria Municipal de Educação priorize a elaboração do plano de educação do município, em consonância com o Plano Nacional de Educação (PNE) com vigência entre 2014 e 2024.

Giovanni explica que o PNE, foi aprovado em junho de 2014 e nesse período estados e municípios deveriam cumprir diversas tarefas e traçar metas e estratégias de curto, médio e longo prazo. A data limite para elaboração e aprovação do plano municipal em consonância com o plano nacional é 24

de junho. "Esse documento traçará metas e estratégias para a melhoria da qualidade do ensino nos próximos dez anos em nosso município, por isso precisamos ficar atentos para não perdermos o prazo e atrasarmos ainda mais a educação das nossas crianças e jovens", afirma o vereador.

O legislador esclarece ainda que uma das principais metas desse planejamento é a eliminação das desigualdades educacionais, que são históricas no Brasil. A situação das creches no país também é um desafio educacional. O Brasil atende 27,9% das crianças em creches e a meta do PNE é atender pelo menos 50% nos próximos dez anos. Além da educação infantil, o PNE estabelece também metas para a pós-graduação, passando pela formação e valorização de professores. Todas as metas devem ser cumpridas em um prazo máximo de dez anos.

## SEGURANÇA

# Balneário Camboriú e região recebem 30 novos policiais efetivos

**Baln. Camboriú** - cidade e região vão receber 30 novos policiais efetivos para o 12º Batalhão de Polícia Militar (BPM), e desse número, 21 ficarão em Balneário Camboriú e 5 em Camboriú, ou seja, as duas cidades vão receber 26 policiais. O anúncio oficial foi feito dia 09, pelo deputado estadual Maurício Eskudlark (PSD), presidente da Comissão de Segurança Pública.

O vereador Pedro Franquez, membro do Conselho Comunitário de Segurança de Balneário Camboriú, comemora com todo grupo

o aumento do efetivo do 12º BPM, afinal, a busca para garantir que os alunos formandos no Curso de Policiais Militares ficassem na cidade foi grande.

"Nós organizamos uma visita conjunta com integrantes da Sociedade Civil e conseguimos levar um ofício ao CEL. Paulo Henrique Hemm, comandante geral da PMSC, e outro ao Reinaldo Boldori, comandante da 3ª Região da PM. Acreditamos que com o documento eles puderam ver a grande necessidade de mais policiais em BC", explica o vereador.

## CONVITE A DIVERSÃO

# Vereadores participam do Dia Nacional da Alegria

**Baln. Camboriú** - Na manhã de quarta-feira (08), os vereadores de Balneário Camboriú participaram da abertura do Dia Nacional da Alegria, no Parque Unipraias. A ação é uma iniciativa do SINDEPAT (Sindicato Nacional de Parques e Atrações

Turísticas), com o apoio da ADIBRA (Associação das Empresas de Parques de Diversões do Brasil) e aconteceu simultaneamente em vários Parques do Brasil. Em sua oitava edição, mais de 350 mil crianças de baixa renda já aproveitaram gratuitamente

as atrações associadas em todo o país.

O projeto é voltado a instituições beneficentes que atendem a jovens, convidados a curtir um dia de diversão no Parque. "Só podemos parabenizar as empresas participantes pela iniciativa, que

envolve diversas crianças da nossa cidade que nunca tiveram a oportunidade de conhecer esse importante equipamento turístico, que é o Parque Unipraias", comentou o presidente da Câmara de Vereadores, Nilson Probst (PMDB).

**Ciência Empresarial**  
www.cienciaempresarial.com.br  
47.3248.1561

# Educação Empresarial

Com ênfase em Administração, Contabilidade e Economia

Necessidades e competências necessárias no mercado supridas com ensino e qualificação.



## SAÚDE

# Faculdade Avantis realiza campanha de doação de sangue

O Hemosc orienta que podem ser doadores pessoas entre 16 e 69 anos, com peso superior a 50 kg

**Baln. Camboriú** - A Faculdade Avantis fechou uma parceria com o Centro de Hematologia e Hemoterapia de Santa Catarina (Hemosc) para uma campanha de doação de sangue, que será realizada no próximo dia 16 de abril. A iniciativa, organizada pelo Diretório Central Estudantil (DCE), será destinada aos alunos e colaboradores da instituição.

No dia da ação, o ônibus do Hemosc irá estacionar na sede da Faculdade, disponibilizando 80 senhas aos interessados: 40 no período da manhã, das 8h30min às 11h30min, e 40 no período da tarde, das 13h30min às 16h30min. A equipe de profissionais é composta por um médico, uma enfermeira, três técnicos em enfermagem, uma assistente social e um técnico administrativo.

Segundo a enfermeira do Hemosc, Grazielle Barros, o procedimento é simples e seguro, não expondo o doador a nenhum risco de contaminação. "A coleta de sangue leva de 5 a 12 minutos, onde é retirado em média 470 ml de sangue, que logo é repostado pelo organismo", afirma Grazielle. A enfermeira também destaca que o tipo sanguíneo mais solicitado é O negativo. "O tipo de sangue mais procurado é o O negativo, por se tratar de um doador universal, mas todos os tipos de sangue serão bem vindos", afirma ela.

O presidente do DCE, Ewerton Eliakin da Silva Rosa, comenta que a ideia de fazer a campanha dentro da Avantis surgiu como uma iniciativa para aproximar



Doadores menores de idade, devem ir acompanhados do responsável

mar alunos e funcionários de ações sociais importantes. "As pessoas devem criar essa visão da importância da doação de sangue. Conversamos com a coordenadora do Hemosc, que foi solicitada e atendeu ao nosso pedido de fazermos a campanha na Faculdade", conta Ewerton, que já foi doador 49 vezes.

### Como é realizado o procedimento:

A assistente social do Hemosc, Claudia Lima, explica que, após receberem as senhas, os interessados em doar sangue deverão apresentar a Carteira de Identidade e responder um questionário sobre condições de saúde e hábitos pessoais. Depois disso, será feita uma pré-triagem para verificação dos sinais vitais.

"O último passo antes do procedimento é uma triagem clínica, para saber se a pessoa está apta a ser um doador. Depois da coleta, o voluntário faz um lanche oferecido

pelo Hemosc e será liberado em seguida" resume Cláudia. "Esta é uma ação bem positiva da Faculdade. Neste espaço, onde circulam muitas pessoas, esta é também uma forma de desmistificar os boatos sobre doação de sangue", completa.

### Exigências para doação de sangue:

O Hemosc orienta que podem ser doadores pessoas entre 16 e 69 anos, com peso superior a 50 kg, sendo que menores de idade devem estar acompanhados de um responsável legal. O voluntário deve estar alimentado, apresentar boas condições de saúde, ter dormido pelo menos seis horas na noite anterior e portar documento oficial com foto.

### Quem não pode doar:

Não poderão doar sangue pessoas que realizaram cirurgias recentemente, estiverem em jejum prolonga-

do, consumirem alimentos gordurosos até quatro horas antes do procedimento, ou tiverem ingerido bebida alcoólica há menos de 12 horas. Os doadores também não devem ter feito endoscopia, tatuagem ou colocado piercing nos últimos seis meses.

Mulheres grávidas, pessoas que tiveram gripe ou febre nos últimos sete dias ou hepatite viral após os 11 anos de idade, usuários de determinados medicamentos ou drogas, pessoas que tiveram contato sexual com múltiplos parceiros nos últimos 12 meses, dentre outras exigências, também não poderão fazer a doação.

Vale salientar que homens podem fazer até quatro doações por ano, respeitando um intervalo mínimo de dois meses entre elas. Já as mulheres podem fazer até três doações por ano, com intervalo mínimo de três meses entre cada uma delas.

## Augusto Cruz



### Brasil não cumpre metas de universalização da Educação

Reunidos em Dakar, Senegal em Abril de 2000, os participantes da Cúpula Mundial de Educação, comprometeram-se a alcançar os objetivos e as metas de Educação Para Todos (EPT) para cada cidadão e cada sociedade. O Marco de Ação de Dakar é um compromisso coletivo para a ação. Os governos têm a obrigação de assegurar que os objetivos e as metas de EPT sejam alcançados e mantidos.

#### O compromisso assumido foi o de:

1. Assegurar que todas as crianças recebam educação fundamental de boa qualidade até o ano de 2015;

2. Melhorar em 50 por cento, até o ano de 2015, os níveis de alfabetização de adultos, em particular de mulheres, e o acesso equitativo à educação básica e continuada de adultos;

3. Eliminar, até 2015, as disparidades de gênero na educação fundamental e média;

4. Melhorar, sob todos os aspectos, a qualidade da educação oferecida;

5. Expandir e melhorar a educação infantil; e

6. Garantir que as necessidades básicas de aprendizagem dos jovens sejam satisfeitas de modo equitativo.

Das seis metas da agenda, o Brasil conseguiu universalizar o acesso à educação primária, do 1º ao 5º ano do ensino fundamental, e incluir meninos e meninas na escola, independentemente do gênero.

Garantir o acesso ao ensino fundamental não garante a qualidade do ensino. A realidade é que temos uma educação com turmas superlotadas, o que corrompe o processo de ensino-aprendizagem.

O país foi reprovado nas outras quatro metas: expandir a educação e os cuidados na primeira infância. Essa meta diz respeito principalmente às creches, que não são suficientes; garantir acesso de jovens e também de adultos à aprendizagem; reduzir pela metade o nível de analfabetismo. O Brasil também não atingiu a meta de melhorar a qualidade do ensino para conseguir resultados melhores na alfabetização e em matemática.

Reduzir o analfabetismo dos adultos, garantir educação de qualidade aos jovens e as crianças com menos de 5 anos de idade também continuam sendo desafios para o país.

A mudança é um processo. Sabemos que aos poucos estamos vencendo grandes barreiras. O objetivo da UNESCO é universalizar uma qualidade de ensino mínima, porém, para isto tornar-se realidade, precisamos adotar estratégias específicas – de responsabilidade dos professores – e encontrar meios de financiá-las – dever do governo.

É triste e complexo pensar que em 15 anos, conseguimos cumprir apenas duas metas. Muitas outras mudanças na área da Educação vêm ocorrendo – principalmente o acesso ao ensino superior e a formação técnica – mas ainda falta se pensar (e muito) nos reparos da educação básica.

Precisamos mudar a realidade da Educação Brasileira, para então criarmos uma esperança de um país melhor para se viver. Ainda somos um país jovem, com pouco mais de 500. E que como todo jovem, está em busca de seu próprio equilíbrio.



**DESPACHANTE PACHECO**

# Despachante Pacheco

**Cred. DETRAN-SC Nº 1100**

**Fone: 47-3241-2169 / despachantepacheco@hotmail.com**

**Estefano José Vanolli, 1200 - Bairro São Vicente - Itajaí**



# Gisely De Sá Ribas



Gisely de Sá Ribas  
Engenheira Ambiental  
CREA 125288-5 / CRQ 00001790

Consultoria & Assessoria Ambiental  
ribasambiental.blogspot.com  
giselydesaribas@gmail.com  
47 9995-5477

## Adeus caixões! Cápsula orgânica transforma pessoas falecidas em árvores

A ideia do “ciclo da vida” agrada muitas pessoas independentemente da fé. Em poucas palavras, é vida se transformando em vida.

O projeto italiano The Capsula Mundi é uma representação perfeita desse conceito.

Desenvolvido pelos designers Anna Citelli e Raoul Bretzel, o projeto consiste em uma cápsula orgânica e biodegradável que é capaz de transformar um corpo em decomposição em nutrientes para uma árvore.

Primeiro, o corpo do falecido é colocado dentro da cápsula e então enterra-



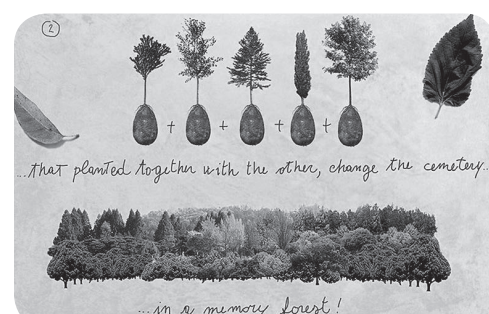
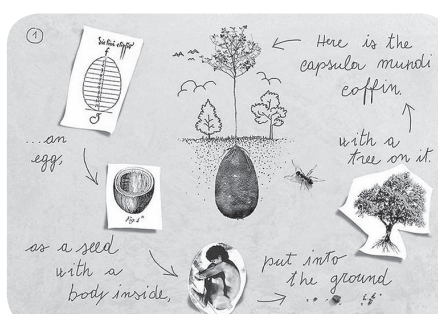
Imagens: capsulamundi.it

do. Depois é plantado uma árvore ou uma semente por cima para aproveitar a matéria orgânica.

O projeto veio da ideia de criar uma alternativa ecologicamente sustentável para caixões.

É a transformação do cemitério...

... em uma floresta de memórias!



Isso sem derrubar árvores para produzir caixões, mas plantando vários tipos para gerar mais vida.

O projeto é ousado e mexe em tradições seculares, por isso ainda não foi colocado em prática. A Itália tem leis restritas sobre enterros.

Transformar cemitérios em lugares cheios de árvores (vida) é uma excelente maneira de resgatar boas lembranças das pessoas que se foram.

Outro exemplo de alternativa foi a criada pelos designers espanhóis Martín Azúa e Gerard Moliné criaram a Urna Bios, uma pequena caixa em forma de cone que pode abrigar cinzas humanas e, quando enterrada, dá início a uma outra vida.

É que dentro de cada urna há uma semente de



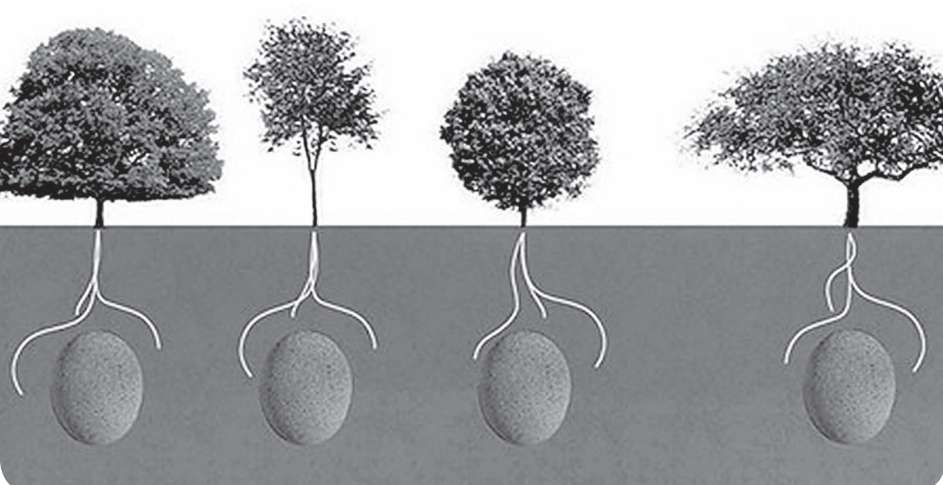
planta que é escolhida pelo freguês... antes de morrer, claro! Poucos dias depois de enterrada, a planta começa a germinar e a crescer, marcando claramente o novo lugar que o antigo corpo ocupa na terra. De acordo com o site de Azúa, “a Urna Bios reintegra o homem ao ciclo de vida natural. É um ritual laico de regeneração e volta

à natureza”.

Esta proposta de reintegração, é claro, não poderia prejudicar o solo. Por isso, a Urna Bios é feita com casca de coco, celulose e turfa – um material de origem vegetal – e pode se desintegrar na natureza sem impactá-la.

Fonte: Will. AWEBIC 2015. Franco, Marina. Superinteressante, 2013.

### Cada cliente pode escolher sua árvore favorita



# DIGITAL & OFFSET

★★★ soluções gráficas mais completa do litoral ★★★



Encadernações | Plastificações

Folhas Timbradas | Pastas | Envelopes

Cartões de Visitas | Catálogos | Cardápios

Blocos | Convites | Carimbos | Crachás de PVC



## Mariana Baião

### Floppy

#### Quem nunca quis ser chic?!?

Meninas, primeiramente, estava morrrrrrendo de saudades!!! E "segundamente"... aqui venho eu super suspeita novamente falando de Boho-chic e anos 70, que eu quase não amo!! Vou falar de uma trend chiquérrima e cheia de estilo que vem dando as caras por aí e deixando todas nós de queixos caídos. Muitas das tendências dessa época eu já citei, muitas delas continuam em alta, e muitas ainda estão por vir, como o floppy hat, o chapéu deuso que deixa qualquer uma de nós com cara de rica milionária em segundos! Ele já estava aparecendo aos pouquinhos agora no verão, mas na verdade, ele vem com tudo mesmo é agora no outono inverno. Que tal trocarmos os gorriños de todos os anos por uma peça chiquérrima como essa? Feito pras meninas que amam causar com estilo, o hat é super adequado e com certeza vai ganhar várias adeptas fashionistas. Grande, porém discreto, o Floppy é um chapéu geralmente feito de feltro, veludo ou lã, com as abas largas e maleáveis, dando assim, um "up" em qualquer visual. Esse tipo de chapéu é versátil e super confortável, além de quentinho, super adequado pras próximas estações. Um acessório que vem trazendo elegância, personalidade e charme na

Fotos: Divulgação



composição, desde os anos 70, até os dias atuais. Se me perguntarem com qual look ele se encaixa melhor, com sinceridade, não sei dizer. Ele completa looks variados, desde urbanos, à hippies. Fica ótimo com jeans, franjas, vestidos e kimonos, e em alguns casos, com combinações mais basiquinhas ele até vira o protagonista do look. Confesso que o Floppy ainda não

está por toda parte, mas já pode ser encontrado na Penelope, uma loja super fofo e cheia de novidades, com endereço na rua Felipe Schmidt, 126, Centro - Itajaí. Ou mais informações no instagram @jopenelope e telefone (47) 33491908.

Espero que tenham gostado, beijocas e até a próxima coluna!  
Mariana Baião dos Passos.



## MARKETING

# Sharon Stone renova parceria com FG Empreendimentos

A atriz norte-americana mantém seu nome ligado à marca

**Baln. Camboriú** - G-rot-propaganda da FG Empreendimentos desde 2012, Sharon Stone renova a parceria vitoriosa que mantém com o Grupo FG e continuará fazendo parte da história da construtora catarinense. "Estamos renovando o sucesso da parceria com a atriz, que entendeu o DNA da FG Empreendimentos, cujas características de qualidade, sensibilidade e responsabilidade estão em cada projeto", salienta o diretor presidente da empresa, Jean Graciola.

A atriz norte-americana mantém seu nome ligado à marca principalmente pela solidez do Grupo e também pelas ações sociais e ambientais desenvolvidas pela construtora há 12 anos. Com a continuidade dessa aliança, Sharon Stone, que já esteve em Balneário Camboriú para fazer fotos e gravar um vídeo, permanecerá em todas as campanhas institucionais, publicitárias e de marketing, focadas em produtos e lançamentos da empresa.



#### A FG Empreendimentos

A FG Empreendimentos, líder no mercado de luxo da construção civil do país, une em seus projetos inovação, ousadia e sofisticação, que representam a força e a solidez da companhia. Somado a isso, está o aval de empresários e da comunidade, que concederam à FG os prêmios Top Of Mind três vezes consecutivas e IMPAR duas vezes.

Mesmo sendo uma empresa de capital fechado, em 2012 o Grupo FG deu início à formalização da Governança Corporativa, criando o Conselho Consultivo, com conselheiros renomados e, principalmente, focando na profis-

sionalização da administração e gestão. Hoje, além da Certificação ISO 9001 que garante a qualidade nos processos, a empresa também é auditada pela Ernst & Young, uma das maiores auditorias do mundo com clientes do porte de Coca-Cola, Walmart, Google e Fiat. Em 2014 a companhia cresceu 20% em relação ao ano anterior. "Encerramos o ano com R\$ 1,5 bilhões em unidades disponíveis para venda e um banco de terrenos no valor de R\$ 2,5 bilhões que possibilitam um VGV estimado acima de R\$ 8,5 bilhões. Já para 2015 a expectativa é superar a performance obtida," complementa o diretor presidente da empresa.

## HOME OFFICE

### Software em nuvem gera mobilidade nas operações

Trabalhar em casa há alguns anos era apenas uma tendência. Gradativamente, os home offices foram ganhando espaço e hoje são uma realidade entre corporações de vários segmentos e também entre trabalhadores independentes. Apesar de várias restrições, pesquisas apontam que a modalidade teve um crescimento significativo nos últimos anos. Com isso, as organizações precisaram se adequar e o avanço da tecnologia contribuiu para que a tendência se fortaleça como realidade.

Para os profissionais, trabalhar em casa traz uma série de benefícios como menos tempo no trânsito, horários flexíveis, redução no estresse e maior qualidade de vida. Enquanto para as organizações, o home office permite que mantenham estruturas físicas mais enxutas, além de proporcionar aumento da produtividade, uma vez que as pessoas podem

trabalhar nos horários em que seu ritmo biológico é mais propício para as funções que devem exercer. Atualmente, o mercado conta com uma série de ferramentas que viabilizam o home office, entre elas estão o skype, softwares de videoconferência, espaço para armazenamento de documentos em nuvem e utilização de softwares em cloud computing.

Os investimentos em cloud computing (computação em nuvens), por exemplo, estão se consolidando no mercado, sendo grandes aliados à mobilidade e agilidade que as demandas organizacionais exigem no dia a dia de trabalho. "Um dos principais benefícios da computação em nuvem é a mobilidade que ela proporciona aos usuários. Possuir acesso às informações em qualquer lugar torna esta empresa pronta para agir no momento certo e não perder oportunidades. A empresa está disponível

em tempo integral para a sua operação", comenta o gerente comercial, Wilsony da Silva.

Utilizada por empresas de qualquer porte e segmento, a computação em nuvem permite acesso não apenas para aqueles que trabalham em casa, mas àqueles que precisam convencer algum cliente ou agilizar a tomada de decisão em meio a uma reunião. Wilsony explica que a Magnus Consultoria utilizou sua experiência em softwares para disponibilizar uma ferramenta com segurança nas operações, informações e mobilidade, além do benefício do armazenamento distribuído, que utiliza os recursos distribuídos em diversos computadores com atualizações em tempo real. "Ter seus dados armazenados neste tipo de ambiente virtual reduz os riscos de quedas de energia, problemas de equipamento ou até mesmo ataques virtuais", explica.

**SAÚDE**  
**CUIDADOS**  
**TAMBÉM SÃO**  
**LEVADOS À VILA**  
**DA REGATA**

**Itajaí** - Esporte, entretenimento e saúde! Sim, saúde também é um dos assuntos presentes na Volvo Ocean Race. O espaço SCA mostrou que é possível se divertir e se preocupar com a qualidade de vida.

No sábado (11), uma aula de fisioterapia repassou exercícios para prevenção e tratamento de incontinência urinária. Atualmente, uma a cada quatro mulheres no mundo sofrem com o problema. A aula, com duração de 15 minutos, mostrou para adultos e crianças que é simples cuidar da saúde.

Marcelo Roglio, de 37 anos, foi o único homem a participar da dinâmica. Ele veio de Florianópolis com a filha para conhecer a Vila da Regata, e ficou impressionado com o aprendizado proporcionado pelo evento.

**VILA DA REGATA**

**Programação da Itajaí Stopover de hoje destaca palestra com Joaquim Barbosa**

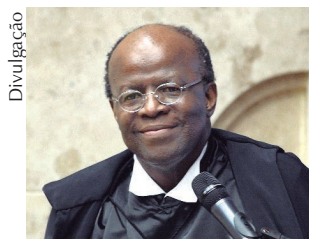
**Peça teatral e música também fazem parte da programação**

**Itajaí** - Com a tão aguardada palestra do ex-ministro do Supremo Tribunal Federal, Joaquim Barbosa, a semana promete começar movimentada na Vila da Regata. Além da palestra, na segunda-feira (13) terá apresentações teatrais e música de qualidade nas praças de alimentação.

"Ética e Administração" é o tema da palestra que será ministrada por Joaquim Barbosa, a partir das 19h30 no auditório. Ela faz parte do Ciclo de Palestras "Construindo um Mundo Melhor", evento que integra a programação da Itajaí Stopover da Volvo Ocean Race. A entrada é gratuita. Serão reservados 40 lugares para os Vips Solidários e haverá 442 lugares para o público em geral - atendendo assim a capacidade máxima do auditório. A ocupação será por ordem de chegada e o auditório abrirá meia hora antes do início do evento. Devido

à grande procura antecipada por informações sobre esta palestra, a organização da Itajaí Stopover vai disponibilizar ao público interessado que não conseguir lugar no auditório, a chance de assistir a apresentação no telão da Vila da Regata, situado próximo ao pavilhão da Volvo.

A peça infantil "A Reforma da Natureza" será apresentada em dois horários, o primeiro às 14h e o segundo às 16h, ambos no auditório do Centreventos. A peça é adaptada de um livro do famoso escritor infantil, Monteiro Lobato, publicado em 1941. O teatro busca levar a educação ambiental aos espectadores, mostrando a importância da preservação. Na adaptação do grupo "Na Nuvem Teatro", Emilia percebe como o mundo está poluído e decide "consertá-lo" com a ajuda dos animais, quando enfim entende que a culpa é do ser huma-



Divulgação  
**Ex Ministro Joaquim Barbosa**

no e de nada adianta a ajuda dos animais se os humanos não mudarem.

Durante a noite, às 20h30 a música é por conta do Trio Brasileiro na praça de alimentação 1 e Duo Frequência na praça de alimentação 2. Durante todo o dia e noite funcionam as atrações: Volvo Ocean 65 Cross Section; Another Day at the Office; A chat with...; O Estaleiro - The Boatyard; Espaço Kids; Trophy & Leader Board; 9 Stack Daily Show; Wisdom; Planetário; Contém Cultura; Marejópolis e Espaço SESC. Tudo gratuito.

**DONGFENG RACE TEAM**

**Mastro de barco chinês chega à Vila da Regata**

**Itajaí** - O novo mastro do barco Dongfeng Race Team já está em Itajaí, e aguarda a chegada do barco para que a equipe chinesa comece a instalação. A peça, que veio dos Emirados Árabes Unidos, exigiu uma logística diferente de transporte. O mastro foi colocado em um avião e levado a São Paulo. Na sequência, a estrutura que sustenta a vela e tem 30 metros de altura foi posta num caminhão. Antes da chegada à cidade catarinense na manhã de domingo (12), a Coordenadoria de Trânsito de Itajaí e da Polícia Militar fecharam as ruas que dão acesso à Vila da Regata para facilitar o transporte. A operação durou menos de uma hora.

"Não é o fim da saga. Temos muita coisa pela frente", afirmou Bruno Dubois, diretor do Dongfeng Race Team. "Nós estamos contentes com a chegada do mastro. Acredito que dará tempo de

instalar a peça a tempo da largada para a próxima etapa. Serão três dias de trabalhos para preparar o mastro. Nosso objetivo é colocar o barco na água na quinta e correr a regata local do sábado, quem sabe".

A equipe de terra do Dongfeng já começou os trabalhos para a montagem. A partir desta segunda-feira, quando o barco deve chegar a Itajaí, a operação ficará mais intensa. "Espero que nada mais quebre até o fim da regata. Dedos cruzados".

O mastro do Dongfeng quebrou antes da equipe chinesa contornar o Cabo Horn. A tripulação tentou achar uma solução para retomar a regata com segurança, mas a decisão foi abandonar a prova e ir com motor ligado até Itajaí. A quinta etapa foi vencida pelo Abu Dhabi Ocean Racing. MAPFRE e Team Alvimedica completaram o pódio no Brasil.

**RNODESIGN**

**Web site, hospedagem e arte digital como melhor custo benefício da região!**

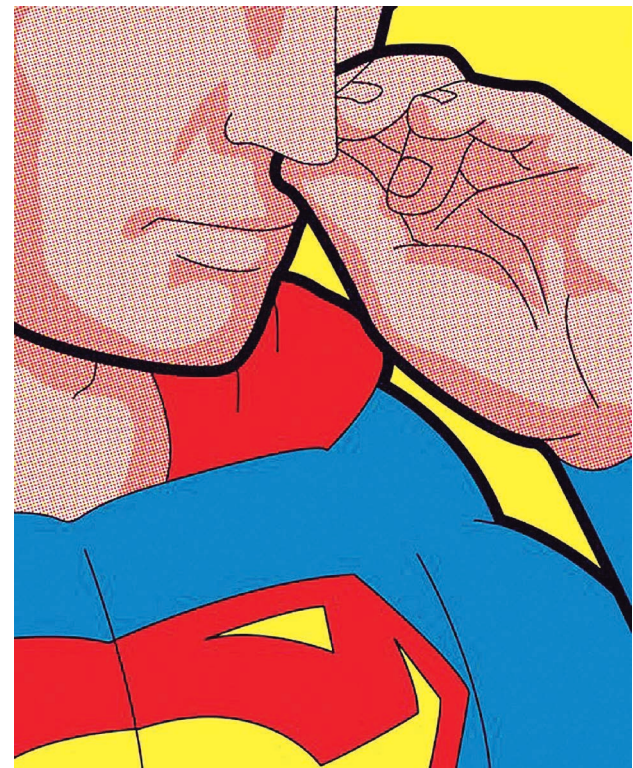
[www.rnodesign.com](http://www.rnodesign.com)

47. 4054-9764



## Márcia Ferreira

**A verdade é algo admirável!**



Estamos sempre procurando pessoas que possam nos falar a verdade, nos mostrar a verdade. Infelizmente, a verdade é seguidamente "floreada", e deixa de ser real. O que somos verdadeiramente? O que somos se ninguém for aprovar? Uma vez assisti a um filme, e em uma cena duas amigas conversavam sobre como seria o mundo sem a existência dos homens... Prontamente uma das amigas respondeu: - "Seria um paraíso! de mulheres gordas e felizes!" Achei engraçado e triste!rs Na história em questão, a ideia era parecer a mulher perfeita para o parceiro, e isso traria consigo algumas renúncias, no filme, dietas!!! Quem eu sou de verdade? Quem eu sou sem querer parecer ao menos razoável diante as pessoas? Falar dos próprios defeitos não é tarefa fácil, por conta disso acredito que muitas vezes as pessoas prefiram dizer que tem defeitos "suaves". Maquiando a verdade, que logo torna-se mentira! "Meu defeito é ser muito

sincero!" Pára! Sinceridade não é defeito, é personalidade. Bom, mas não vou listar aqui as frases que me irritam sobre pessoas que dizem que buscam a verdade, pois eu mesma não posso julgá-las, uma vez que sou trabalhada na imperfeição! Mesmo que as pessoas achem feio, eu não gosto de levantar cedo. E não importa se o dia está lindo, se vou ganhar em qualidade de vida, eu não gosto de levantar cedo, e não tenho justificativa também, só tenho a verdade, eu não funciono de manhã! A verdade necessita de paciência e perseverança. Assumir os defeitos é algo que nos faz livres, nos propõe mudança. E mudanças trazem experiências novas, expectativas novas! Você é pouco tolerante? Preguiçoso? Orgulhoso? E mesmo que isso não seja algo frequente, o fato de ser existente, já lhe dá o "defeito". Mas você procura perceber estas limitações? Se sua resposta for positiva, posso assegurar que boa parte de sua "cura" está a caminho

## DENGUE

# Prevenção é a solução

**Em Santa Catarina, até o momento, foram identificados 3.379 focos do mosquito *Aedes aegypti*, que transmite a doença**

Praticamente todos os municípios brasileiros estão sendo assolados por epidemias de dengue. De acordo com o Ministério da Saúde, até o dia 7 de março, eram 224 mil casos no Brasil, o equivalente a um aumento de 162% em comparação ao mesmo período do ano passado.

**Dengue em Santa Catarina** - Boletim divulgado pela Diretoria de Vigilância Epidemiológica (Dive) na segunda-feira, 6 de abril, informa que de 1º de janeiro a 6 de abril de 2015

foram confirmados 1.078 casos de dengue em Santa Catarina. Deste total, 816 são autóctones (transmissão dentro do Estado), 60 importados (transmissão fora do Estado), três casos indeterminados (não é possível determinar o local provável de infecção) e 199 estão em investigação para definir o local de transmissão. Outros 2.321 casos foram descartados por apresentarem resultado laboratorial negativo para dengue.

Os 816 casos autóctones confirmados tiveram como

local de transmissão o município de Itajaí. Os dados até o momento apontam que o pico da transmissão ocorreu na semana de 8 a 14 de fevereiro com 125 casos. O município apresenta uma taxa de incidência (total de casos novos na população) de 405 casos por 100 mil habitantes, o que caracteriza epidemia.

Em Santa Catarina, até o momento, foram identificados 3.379 focos do mosquito *Aedes aegypti*, que transmite a doença. Os municípios de Balneário

Camboriú, Chapecó, Coronel Freitas, Guarujá do Sul, Guatambu, Itajaí, Itapema, Joinville, Palmitos, Passo de Torres, Pinhalzinho, Planalto Alegre, São Miguel do Oeste, Serra Alta, Xanxerê e Xaxim são considerados infestados pelo mosquito, definição realizada de acordo com a disseminação e manutenção dos focos.

O Estado permanece em alerta, já que existe o risco de transmissão em outros municípios de Santa Catarina se as ações forem descontinuadas. (FONTE: DIVE SC)

## Repelente evita dengue?

**Mais uma vez, a dengue volta a causar problemas. Para piorar, há o alerta contra a chikungunya, também transmitida pela picada do mosquito *Aedes aegypti*. E fica a dúvida: os repelentes são realmente eficazes na prevenção? Tire suas dúvidas sobre o assunto**

**1** - O uso de repelente realmente pode ajudar a prevenir a dengue? - Sim, pois inibe a picada dos insetos. Mas a proteção não é total, já que, mesmo com seu uso, podem ocorrer picadas. Por isso, a prevenção é fundamental, evitando deixar água parada, realizar o controle dos criadouros, evitar ir a áreas onde haja muito mosquito, fechar portas e janelas antes de escurecer, utilizar inseticidas dentro de casa, apostar em telas, usar roupas longas e meias.

**2** - Quais repelentes são eficazes contra a dengue? - Segundo os dermatologistas, os produtos eficazes são os que contêm icaridina nas concentrações entre 20% e 25%, DEET entre 30% e 50% e IR 3535 a 30%.

**3** - Como usar repelente? - Passe o repelente de maneira uniforme em todas as áreas expostas do corpo. Evite o contato do produto com olhos, boca e nariz, pois pode irritar as mucosas. É interessante destacar que o repelente tem ação por uma área de 2 a 4 cm ao redor da região em que é aplicado. Por isso, mesmo se não for aplicado em uma pequena área como essas, poderá manter a proteção da mesma forma.

**4** - É preciso passar repelente nas áreas que estão cobertas pela roupa? - Normalmente, não é necessário, mas, se a roupa for fina e grudada ao corpo, pode usar o repelente na pele ou sobre a roupa, para evitar picadas. O ideal é utilizar roupas claras (roupas escuras atraem os mosquitos), que não fiquem grudadas ao

corpo e cubram braços e pernas.

**5** - É indicado passar repelente em bebês? - Grávidas e crianças com menos de 2 anos não devem usar repelente sem orientação médica. Proteja os pequenos com redes mosquiteiras. Os repelentes infantis estão liberados para crianças a partir de 2 anos de idade e, os de adulto, a partir de 12 anos de idade.

**6** - Com qual frequência deve-se reaplicar o repelente? - Alguns repelentes têm duração de apenas duas horas, enquanto outros de até 10 horas. Confira essa informação na embalagem. Vale lembrar que suor e contato com a água podem remover o produto, levando à necessidade de nova aplicação.

**7** - O repelente deve ser usado até para dormir? - Sim, porque os insetos picam com frequência durante a noite.

**8** - Usar repelente o dia todo pode trazer algum prejuízo? - Sim, o ideal é aplicar até três vezes ao dia para evitar possível irritação. Os horários mais importantes são aqueles em que os mosquitos picam mais, de manhã (ao clarear), no fim da tarde (ao escurecer) e durante a noite. Os repelentes são testados e tem baixos riscos de causar alergias ou irritações, mas há pessoas sensíveis aos componentes, podendo desenvolver alergias. Uma dica é lavar as mãos depois de usar o produto, para não correr o risco de contaminar os olhos ou a boca.

**9** - O repelente deve ser espalhado

por cima do protetor solar ou antes do protetor solar. Aguarde 20 a 30 minutos e use o repelente.

**10** - Há no mercado protetor solar com repelente. Esse produto é eficaz no combate à dengue? - O ideal é aplicar protetor e repelente separadamente, pois pode haver redução da eficácia do repelente quando associado ao protetor solar em um mesmo produto.

**11** - Repelente em spray ou creme: qual é o mais eficaz? - A eficácia depende da concentração dos ativos no produto, não da forma farmacêutica (spray ou creme). Para aplicar sobre as roupas e em áreas com pelos, por exemplo, o spray é mais prático.

**12** - Por que algumas pessoas são mais picadas por mosquitos que outras? O que podem fazer para diminuir o problema? - Alguns detalhes atraem os mosquitos, como perfumes, roupas escuras e odores naturais de algumas pessoas. Evitá-los pode reduzir a atratividade aos mosquitos e, consequentemente, as picadas.

**13** - Inseticidas também ajudam no combate a dengue? - Sim. O ideal é apostar nos modelos que não oferecem contato direto com a pele, como as versões plugadas em tomadas. Inseticidas em aerossol podem causar dores de cabeça e alergias nas pessoas sensíveis à formulação.



## EDUCAÇÃO

### Iniciam serviços para a construção da sede da UDESC em Balneário Camboriú

A obra é estimada no valor de R\$ 4.085,332,09 e o prazo de conclusão é de 18 meses.

**Baln. Camboriú** - Na tarde de terça-feira, dia 7 o subprefeito Elizeu Pereira recebeu os representantes da Universidade do Estado de Santa Catarina (UDESC) Centro de Educação Superior da Foz do Itajaí (CESFI). Durante o encontro foram acordadas ações sobre a construção do Prédio Laboratório UDESC/CESFI no Bairro Nova Esperança. Na sexta-feira (10), às 15h, o governador Raimundo Colombo e o reitor da UDESC, Antonio Heraldo de Souza, assinarão a ordem de serviço para a construção da sede. O ato acontece no local da obra, na Avenida Lourival Cesário Pereira, bairro Nova Esperança, em Balneário Camboriú. O prefeito Edson Renato Dias, Piriquito, participará da cerimônia.

O subprefeito, Elizeu Pereira, afirma que este é um passo muito importante para o município, principalmente para Região Sul. "Ter uma instalação como essa tão próxima é um enorme benefício para a comunidade local. Faremos o que for possível para contribuir com o andamento da obra", afirma.

Pereira acompanhou até o local da obra o diretor geral da CESFI de Balneário Camboriú, Luiz Adolfo Hegele Júnior; o diretor Administrativo da UDESC, Alexandre Ricardo Martins; e a professora Maria Ester Mene-gasso. De acordo com o diretor geral da unidade, "a assinatura da Ordem de Serviço para início das obras representa a consolidação da UDESC em Balneário Camboriú".

Prédio Laboratório



Sede da Udesc será localizada na Avenida Lourival Cesário Pereira, no bairro Nova Esperança, em Balneário Camboriú

#### UDESC/CESFI

O Prédio Laboratório é destinado ao curso de Engenharia de Petróleo, terá cerca de 2400m<sup>2</sup> de área fechada e pretende atender a demanda da comunidade com a instalação da universidade pública. O edifício segue

o conceito de green building (edifício verde), com iluminação e aquecimento de água por luz solar e com captação e reutilização de água da chuva. A obra é estimada no valor de R\$ 4.085.332,09 e o prazo de conclusão é de 18 meses.

## SEGURANÇA

### Conseg-BC lança cartilha com dicas de proteção à família

**Baln. Camboriú** - O secretário de Gestão em Segurança e Incolumidade Pública de Balneário Camboriú, Edemir Meister, participou de reunião na quarta-feira (8) do Conselho Comunitário de Segurança (Conseg-BC) para tratar de dois assuntos de interesse coletivo na cidade. Foram discutidos o lançamento de cartilha da entidade com dicas de segurança no lar e a campanha "Receptação é Crime", idealizada em conjunto com o Conselho Municipal de Segurança e Incolumidade Pública (Comsip).

"A cartilha tem a proposta de ser educativa e reforça a ideia de proteção às famílias e seu patrimônio", disse o secretário, junto ao comandante do 12º Batalhão de Polícia Militar (BPM), José Evaldo Hoffmann Júnior, e o presidente do Conseg-BC, Valdir de Andrade. A cartilha, assim como a campanha

idealizada pelo secretário Meister, "deve contribuir muito para a diminuição do número de ocorrências policiais".

Há um esforço da comunidade que, em muitos casos, adota a sistemática do vizinho solidário, que consiste em observar as casas no entorno ante qualquer movimento suspeito. "Mas não divulgar em rede social e para estranhos que você vai viajar por um período também é muito importante", observa o presidente do Conseg. A cartilha com texto e ilustração de Jair Palmeira, tem 14 itens.

"A campanha contra a receptação de produtos roubados visa a diminuição dos índices de criminalidade e violência urbana", exemplifica Edemir Meister. O secretário defende a "adoção de medidas que efetivamente resultem em segurança para os cidadãos".



## O Semasa faz.

60 milhões de litros de água potável por dia

Mais de 243 mil pessoas beneficiadas

Novas Aduoras

Projeto Novo Reservatório para Praia Brava, com 2 milhões de litros de capacidade

Projeto Nova Estação de Tratamento para abastecer o Limoeiro, o Brilhante e a Paciência

Itajaí avança com o trabalho do **Semasa**

\*Ouidora: 0800 646 4040 | www.itajai.sc.gov.br - Fotos: Nelson Robledo



MUNICÍPIO DE ITAJAÍ

**SEMASA**

SAC  
0800 645 0195  
www.semasaitajai.com.br



## Ademar Robert



### Empresária catarinense promove encontro em Nova York

Na quarta-feira, 1o de abril, a empresária e especialista em mercado de luxo Manu Berger, catarinense que atualmente mora em São Paulo, realizou a segunda edição do encontro "Ladies Luncheon". A primeira, realizada há duas semanas, foi na capital carioca, e desta vez Manu foi até Nova York para ciceronear mais um grupo de mulheres influentes, e lhes apresentar seu projeto, a revista online Terapia do Luxo



### Inauguração badalada

Os empresários Yuri Magnus e Cristiane da Costa inauguraram o Magnus Sushi Bar, na Vila Real, em Balneário Camboriú. A casa estará aberta de segunda a sábado e oferece buffet livre de sushi e outras delícias. Foto: Ricardo Zanon



Carlos Alberto Alves o fotógrafo das queridinhas das altas rodas, foi um dos aniversariantes mais comemorados do mês. No elegante cliq prestigiando o coquetel de Gleidson Silvério "Luxury Decorations" em BC.



Carlos Sabino e Francieli Petry curtem Bimini Bay, nas Bahamas com Danny Cesar e Michelle Jumes.



O Designer e Estilista Gleidson Silvério brinda com...a inauguração de seu luxuoso espaço "Luxury Decorations" com mobiliário selecionado e a coleção 2015 Wallpapers de marcas como Porsche, Versace e Roberto Cavali.



Eduardo Domingos e Geninho Goes durante o lançamento nacional do Honda HR-V, um dos automóveis mais aguardados do ano. O novo SUV traz valores únicos ao mercado brasileiro, oferecendo integração perfeita entre diferentes atributos, como robustez, espaço interno, segurança e dirigibilidade



## Saimon Simas

### Olho Crítico:

## "A Série Divergente: Insurgente"



Um dos maiores trunfos da série de filmes iniciada em "Divergente" eram seus ótimos efeitos especiais, mostrando um mundo que usa e abusa da realidade virtual, criando locações imensas e maravilhosas e situações inserindo diferentes pessoas em variados contextos. E em "A Série Divergente: Insurgente", continuação cinematográfica nos cinemas do país, a situação se mantém, com a computação gráfica sendo o grande chamariz do longa.

Em "Insurgente", Shailene Woodley volta como Tris, a menina que não se encaixa em nenhuma das facções do mundo pós-apocalíptico da série. E se no primeiro filme a moça precisava evoluir, como quem sai da infância para adolescência, pode-se dizer que neste segundo ela precisa lidar consigo mesma, com quem realmente é. O segundo filme da série é quase um grito de aceitação, mostrando Tris tendo de amadurecer e aceitar seu papel na distópica sociedade.

O filme é adaptado de um livro para jovens adultos. Mas justamente por ser uma adaptação cairia bem terem buscado ampliar um pouco mais o público do filme dando mais

profundidade à trama e aos personagens.

Personagens esses, aliás, que dificilmente mostram qualquer traço de personalidade. É até difícil se identificar com qualquer um deles, restando apenas o Peter de Miles Teller como o salvador da pátria, volta e meia criando situações de conflito com Tris. "Insurgente" é um grande desperdício de grandes nomes de Hollywood — Kate Winslet que o diga — em um incrível show visual.

Mesmo com a mudança de diretor, com a entrada de Robert Schwentke no lugar de Neil Burger, "Insurgente" ainda herdou de "Divergente" a priorização da ação sobre a narrativa. E, bem, em um filme com roteiro tão raso, ter muita ação até que é uma coisa boa. Pois é justamente aí que "A Série Divergente: Insurgente" se salva, ao trazer ótimas sequências de ação somadas a efeitos visuais de excelente qualidade.

No mais, a menos que você seja fã da série dos livros escritos Veronica Roth, "A Série Divergente: Insurgente" provavelmente não será sua a melhor experiência nas salas de cinema esse ano.

### Os premiados

1º lugar - Silvia Pedrassani  
2º lugar - CASAdesign Interiores  
3º lugar - Audrea Suami Pe-

drollo  
4º lugar - Francieli Pereira  
5º lugar - Amina Santos Trauczynski  
6º lugar - Blanc Concept Design

7º lugar - Cibeli Spolti  
8º lugar - Luana Andressa Pereira e Juliana Silva  
9º lugar - Guerra Siarcos  
10º lugar - injy ID



A presidente do NDVale Kelyne De Marco Campilongo e o Presidente da Mendes Sibara entre os premiados

## NOITE DE GALA

# NDVale anuncia profissionais premiados do programa de incentivo

## Prêmiação aconteceu no empreendimento Marina Beach Towers na Barra Sul de Balneário Camboriú

**Baln. Camboriú** - A festa que reuniu mais de 200 convidados dia 09, no Marina Beach Towers, foi palco para a entrega do prêmio do programa de incentivo 2014 do NDVale. Os profissionais que mais pontuaram junto as lojas associadas ao Núcleo de Decoração do Vale, foram contemplados com uma viagem para Copenhagen, na Dinamarca, cidade considerada o berço do design, e com um troféu. Durante a cerimônia de premiação foi anunciado o destino do próximo ano: Las Vegas, nos EUA. A viagem, batizada de Experience, terá atrações especiais que irão conduzir os profissionais ganhadores por lugares diferentes, muito além dos

tradicionais cassinos.

O evento descontraído e muito bem produzido, em tendas que revelavam a bela vista para a marina, foi o cenário preparado no Marina Beach Towers para receber os profissionais vencedores no final de um dia totalmente dedicado a eles. A atração da noite ficou por conta do Vacuo Live, que veio de Curitiba (PR) para conduzir a trilha sonora da festa.

Arquitetos, designers e decoradores chegaram ao evento em grande estilo para serem homenageados pelo NDVale. Uma galeria de decoração com peças das lojas associadas ao Núcleo, especialmente selecionadas para a ocasião, foi montada no corredor de acesso

ao palco da premiação.

"Neste ano, buscamos fazer algo inusitado, valorizando os empreendimentos de altíssimo padrão que são construídos em nossa região. Nossos premiados tiveram um dia de celebração e glamour pela manhã. Realizaram um passeio de barco e após o almoço um voo panorâmico de helicóptero, além de todos os cuidados de beleza oferecidos para a noite. A festa foi uma grande celebração que reuniu lojistas, construtores e profissionais que são responsáveis por esse mercado que é referência nacional de ousadia, luxo e design", comemora a presidente do NDVale Kelyne De Marco Campilongo.



A 1ª colocada Silvia Pedrassani entre Kelyne e Paulo Campilongo



A presidente do NDVale Kelyne De Marco Campilongo e a Diretora de Relacionamento Taciane Nitsche



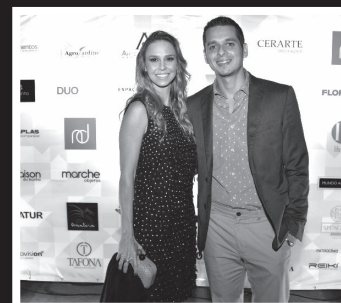
Diretoria NDVale e premiados



Indiara Barbieri, Francieli Pereira, Amina Trauczynski e Tabata Gesser



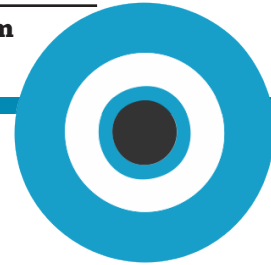
Mariana Spengler, Silvia Pedrassani, Salvio Moraes Jr, Moacir Schmitt Jr e Kelyne De Marco Campilongo



Vanessa Schmidt e Giuliano Borges Schmidt - 1

### Dica Rápida

Não perca a oportunidade de assistir filmes no GNC Cinemas no Balneário Camboriú Shopping nas terças, com valor reduzido em 50%. E no caso de estudante paga apenas 25% apresentando carteira de estudantes, entre outros



## WARUNG BEACH CLUB

### Templo apresenta sua próxima festa

Itajaí - Os amantes da boa música aguardam ansiosos a próxima festa do Warung. No sábado 15 de abril o Templo recebe novamente o número 1 Dixon e ocorre a aguardada estréia de The Magician. Na

mesma ocasião tocam também o residente Davis, a dupla Conti&Mandi, Gromma e Fran Bortolossi. Ingressos à venda através do site [www.warung-club.com](http://www.warung-club.com). Warung, Patrimônio Cultural de Santa Catarina.

Divulgação

INNEVISIONS 2015  
d.agency  
PLUS/MENT

**ABR.18.SÁBADO**  
INSIDE  
**DIXON**  
DAVIS GROMMA  
GARDEN  
THE MAGICIAN  
FRAN BORTOLOSSI CONTI&MANDY

## FINALLY I'M SOLTO NA PRAIA BRAVA

### Festa acontece no Brava Day Club em Itajaí

Divulgação



Itajaí - Já aconteceram 80 festas em 30 cidades e, finalmente, chegou a vez da praia Brava em Itajaí, litoral norte catarinense, virar o cenário da label "Finally I'm Solto". Idealizada pelo dj e produtor Rafael Diefentaler, a festa vai acontecer dia 18 de abril, a partir das 16 horas no Brava Day Club com quatro atrações além de Rafael.

Da França virá Mitchlj, Dj

multifacetado que percorre as festas mais badaladas do mundo com seu groove estiloso com referências herdadas dos seus mais de 15 anos de estrada, e também na sua formação musical que inclui piano, saxofone, bateria e percussão. Completam o line up do sunset Ber Bush, Marco Tomelin e Edu Schwartz.

A festa é assinada pelo Grupo GV e tem ingressos li-

mitados.

**SERVIÇO:**

**O que:** Finally I'm Solto  
**Onde:** Brava Day Club / Itajaí-SC

**Quando:** 18 de abril a partir das 16 horas

**Informações:**

47.3360.8097

**Reservas:** 47.9903.4303

**Ingressos:** [www.ingresso-nacional.com.br](http://www.ingresso-nacional.com.br)

[www.inkjetmidias.com](http://www.inkjetmidias.com)

## Tudo de tecnologia para você

# inkjet

informática



Tablets



Impressoras



Computadores



Video Games



Projetores

**Itajaí - Fone (47) 3241.6792 - Itapema - Fone (47) 3268.4010**

**Pedro G. da Rosa**

## Dia do Jornalista

Na terça-feira (7) foi celebrado o dia do jornalista. E eu tirei o dia para tomar um café com dos jornalistas que mais respeito na região, Orval Molina. Respeito-o por seu caráter, integridade e por fazer aquilo que poucos jornalistas fazem, que é estender a mão, ajudar, apoiar, sem esperar nada em troca. Grande parceiro!

## Habilitação

E foi através da indicação do Molina que conheci o Juliano, da autoescola Juliano, onde recentemente fiz minhas aulas de direção (com muito atraso, mas finalmente credenciado para dirigir. Antes tarde, do que mais tarde, hehe). Fui muito bem atendido por todos os funcionários. Recomendo.

## Ressaca 1



O que chamou atenção no início dessa semana foi a ressaca no litoral catarinense. Em Balneário ainda foi "de boa". A água chegou até a calçada.

## Ressaca 2



Em Itajaí, uma cena inusitada. Um homem foi flagrado caminhando sobre as águas. Mas não houve nenhum registro de multiplicação de tainhas na região.

## Ressaca 3



Um vídeo que bombou essa semana foi da ressaca na Praia de Morrinhos, em Bombinhas, onde mostra as ondas atingindo as casas construídas próximas ao mar. Praticamente um tsunami...



## TURISMO

# Painel Catarinense debate sobre a gestão de viagens corporativas

**A movimentação empresarial responde por 70% de todo o mercado turístico brasileiro**

**Itajaí** - Santa Catarina é o Estado que figura entre os mais cobiçados pelas principais companhias aéreas brasileiras do setor de viagens corporativas. Este mercado responde por mais de 70% de todas as operações de embarques e desembarques, hospedagens, aluguel de veículos, refeições em restaurantes e a realização de grandes eventos. Tal perfil corporativo demanda um importante debate entre empresários, entidades de classes, gestores do setor da indústria de viagens e suprimentos e que será realizado durante o 4º Painel Catarinense Sobre Gestão de Viagens Corporativas. O evento está marcado para o dia 15 de abril, a partir das 13h30min, no auditório do Centreventos Itajaí, durante a programação oficial da Volvo Ocean Race.

Os registros formais apontam que este mercado é que paga as maiores contas na indústria do turismo e que as tarifas aéreas nos trechos de/para São Paulo partin-

do de Navegantes ou Joinville são as mais elevadas de todo o Brasil, exatamente pelo perfil corporativo destas regiões. "Pretendemos neste 4º Painel Catarinense sobre Gestão de Viagens Corporativas fomentar a profissionalização e discutir com todo o setor empresarial as melhores e mais eficientes práticas para que as empresas e indústrias catarinenses possam obter melhores resultados de gestão. A ideia é equiparar o que já ocorre nos grandes centros econômicos do Brasil e do mundo", destaca o vice presidente para assuntos do Comércio e Turismo da ACII e idealizado do Painel, Samuel M. Heusi.

O executivo planeja criar ações para levar a discussão a outras esferas, no sentido de juntar forças para buscar as melhorias necessárias de infraestrutura de acessos aos principais aeroportos catarinenses, equipamentos de segurança nas operações, além de melhorias e ampliação das áreas de embarques e desembarques.

Para participar do Painel, os interessados devem enviar email para [eventos@tripservice.com.br](mailto:eventos@tripservice.com.br). Os lugares são limitados e somente mediante reserva poderá garantir participação.

### Os painelistas participantes

Edmar Bull, da Associação Brasileira de Agências de Viagens Corporativas (Abracorp) e Associação Brasileira de Agentes de Viagens (Abav/SP); Walter Teixeira e Aoron Beyer, da Associação Latino Americana de Gestores de Eventos e Viagens Corporativas (Alagev); André Cruz, do Grupo JBS, Anderson Esser, da Tupy S.A.; Renato A. Hagopian, representante da Qatar Airways Brasil; Robério Lima, do ClicHolding; Paulo Brasil Mazzeo Neto, do Slaviero Hotéis; Julio Verna, representando o Qualitas Travel Partner; Mark Bryan, da Localiza; e Carolina Gacete, da Gol Linhas Aéreas.

## Programação do painel

- Apresentação dos números da indústria nacional de viagens corporativas
- Impactos do atual cenário econômico no setor de viagens corporativas
- Desafio dos gestores no cenário nacional
- Inovação em meios de pagamento
- Ferramentas para gestão e controle online de viagens
- Alianças estratégicas: Cliente – TMC – Fornecedores

### Serviço

**O quê:** 4º Painel Catarinense sobre Gestão de Viagens Corporativas  
**Quando:** 15 de abril  
**Horário:** das 13h30min às 18h  
**Onde:** Auditório do Centreventos Itajaí



## Francine Mirele da Silva Papo de Cozinha

### Para quem gosta da coisa

Já dizia uma antiga propaganda que o ingrediente especial de qualquer comida “é o amor”. Não, eu não estou falando de Sazon. Estou falando de amor mesmo. Parece que dá pra sentir um gostinho especial em comida feita com carinho.

Tão importante quanto o sentimento é a qualidade dos ingredientes que vão para a panela. OK. E a própria panela. Você pode não dar muita atenção a isso, mas usar os utensílios corretos facilita o dia a dia na cozi-

#### Utensílios

Ter os utensílios corretos na hora de cozinhar é essencial para a preparação de massas, molhos, doces, entre outros. Então não abra mão de espátulas, colheres, batedores, formas, etc. Mas preste atenção: qualquer utensílio de madeira deve ficar longe da cozinha, pois são criadouros perfeitos para fungos e bactérias. Na foto, destaque para o batedor fouet, da coleção La Pasticceria Tramontina, excelente para bater claras em neve e massas.

Onde encontrar: tramontina.com.br



nha e deixa a comida mais gostosa. A panela antiaderente pode fazer maravilhas pelo risoto, o fouet deixar o molho homogêneo e sem nenhuma bolinha e a faca ajudar no corte perfeito para aquela peça de carne especial.

Foi por isso que listei itens que não podem faltar na casa dos apaixonados pela arte das panelas. De quebra, eles tem um design super bacana que contribui para a decoração da cozinha. Mil e uma utilidades. E não é bombril.



#### Medidores

Para quem gosta de seguir à risca as receitas, os medidores não podem faltar. Alegres e dinâmicos esse conjunto de tigelas da Joseph & Joseph é conhecido no mundo inteiro. As tigelas vêm com níveis para medir os alimentos e economizam espaço na cozinha, pois se encaixam umas dentro das outras.

Onde encontrar: submarino.com.br



#### Batedeira Planetária

Batedeira que se preze tem que ser planetária. Esse tipo de batedeira é capaz de bater as misturas por completo. Esta é da Kitchen Aid, um ícone mundial em design e performance, com dez velocidades o produto está disponível em diversas cores. Quem não estiver disposto a pagar um preço nacional, pode optar por uma marca nacional. A da Arno, por exemplo, é muito eficiente e também vem com três tipos de batedores.

Onde encontrar: loja.kitchenaid.com.br

#### Panelas antiaderentes

Panelas antiaderentes são panelas de alumínio revestidas com polímeros como Teflon, Starflon e até cerâmica. São o céu dentro da cozinha. Os alimentos não grudam, permitem usar pouco óleo e algumas são capazes de distribuir o calor uniformemente por toda a panela, economizando gás. As pa-

nelas e Caçarolas Premium Plus, da cozinha de Ana Maria Braga, tem cores vibrantes e são produzidas em alumínio de alta espessura, revestidas com um antiaderente de cerâmica biodegradável que não agride o meio ambiente.

Onde encontrar: cozinhaanamariabraga.com.br



#### Cerâmica

Nada mais irritante na hora de cozinhar do que faca sem corte. Mais resistente e cortante que as facas comuns, as facas de cerâmica são lindas, leves e eficientes. Feitas de zircônia tem um corte muito mais preciso que outros materiais e são mais higiênicas, pois os resíduos não grudam no produto.

Onde encontrar: trazpraca.com



#### Louças

Comida bonita e bem servida enche os olhos. Então, quanto mais opções de louças, tigelas e travessas, melhor! Elas ajudam a servir refeições ainda mais belas. Na foto, a Travessa Venice, da Oxford porcelanas, traz um toque de elegância para a mesa.

Onde comprar: oxfordporcelanas.com.br



## CONHEÇA NOSSOS PRODUTOS

47 3349.9944 | taniadoceesalgados.com.br



## EMPREGOS BALCÃO DE EMPREGOS PREFEITURA MUNICIPAL DE ITAJAÍ (47) 3341-6000

**COD: 10908 AGENTE COMERCIAL** Ambos os sexos. De 20 a 35 anos. Ensino médio. Não necessita de experiência. Conhecimento do pacote office, ser comunicativo, ter facilidade em lidar com público em geral, prospectar novos clientes. **SEGMENTO:** certificação digital **TURNO:** matutino e vespertino. **SALÁRIO:** R\$ 800,00 **BENEFÍCIOS:** mais comissão + 4 vales transportes diários em dinheiro. **INFORMAÇÕES ADICIONAIS:** Perfil da vaga é tanto interno como externo.

**COD: 10866 ANALISTA DE CREDIÁRIO** Ambos os sexos. Acima de 18 anos. Não é necessário experiência. **CARGA HORÁRIA:** 7hrs20min /dia + intervalo, com disponibilidade de sábados e domingos, 1 folga fixa durante a semana. **ATRIBUIÇÕES:** Atender ao

cliente de acordo com o padrão de qualidade Bistek; cadastrar os clientes; liberar compras com cheque, mediante cadastro, verificando o limite e o histórico de compras, além de verificar se o nome do cliente está no Serasa/SPC; gerar e oferecer cartão Bistek para o cliente. O SUPERMERCADO IRÁ INAUGURAR APÓS O DIA 15 DE MAIO;

**COD: 10554 ANALISTA/ESPECIALISTA DE DEPARTAMENTO PESSOAL** Ambos os sexos. Necessita de experiência na função. Superior cursando ou completo em administração e áreas afins. Experiência com departamento pessoal. **TURNO:** Segunda a Sexta-feira das 08h00 às 18h00. **SALÁRIO:** Pretensão Salarial. **BENEFÍCIOS:** VT, VA, Plano de Saúde, Seguro de Vida;

**COD: 10764 ASSISTENTE ADMINISTRATIVO** Masculino. De 18 a 30 anos. Ensino médio completo. **TURNO:** 1º ou 2º Turno, ainda não definido. 1º Turno: Das 05h20 às 11h00, das 12h00 às 13h40, de Segunda a sábado 2º Turno ? Das 13h40 às 18h00, das 19h00 às 22h26, de Segunda a sexta e aos Sábados 13h40 às 18h30. **SALÁRIO:** R\$ 1.379,14 + 150,00 Vale Alimentação. (no caso de falta perda o vale alimentação do mês);

**COD: 5354 ASSISTENTE ADMINISTRATIVO (PÁTIO)** Masculino. A partir de 18 anos. Ensino médio completo. Desejável experiência na função. **ATRIBUIÇÕES:** Aux. na chamada de veículos para doca; posicionamento dos veículos p/ doca; efetuar a abertura e fechamento das portas dos veículos; lacrar os veículos; envio e retirada de

documentos no setor de operação e na expedição; contato com motorista e supervisão. 1º Turno ? 05h20 às 11h00 das 12h00 às 13h40, de Segunda a Sábado. 2º Turno ? 13h40 às 18h00, das 19h00 às 22h26 - segunda a sexta-feira e 13h40 às 18h30 aos sábados. **SALÁRIO:** R\$ 1.343,22 + 150,00 Vale Alimentação. (no caso de falta perda o vale alimentação do mês);

**COD: 10042 ASSISTENTE COMERCIAL** Feminino. 18 a 35 anos. Necessita de experiência. Ensino médio completo, boa comunicação oral. Inglês fluente, informática, (Word, Excel, Outlook, Internet). **ATRIBUIÇÕES:** auxiliar na área vendas, contato direto com fornecedores internacionais. **ATRIBUIÇÕES:** Facilidade em desenvolver novas atividades, bom relacionamento em equipe, raciocínio

rápido, capacidade de concentração e organização. **TURNO:** Segunda a sexta das 08h00 às 12h00 e das 13h30 às 18h00. **BENEFÍCIOS:** Alimentação. Empresa oferece. treinamento/especialização na área. **Locomoção:** própria. **Informações adicionais:** Empresa em expansão, possibilidade de crescimento à curto prazo;

**COD: 10880 ATENDENTE** Ambos os sexos. Necessita de experiência na função. Ensino médio completo, preferencialmente cursando superior. Bom relacionamento interpessoal. **ATRIBUIÇÕES:** Atendimento. **SEGMENTO:** Restaurante e Cafeteria. **TURNO:** Manhã e tarde **SALÁRIO:** R\$ salário mais bonificação. **BENEFÍCIOS:** alimentação e VT;

**COD: 10001 ATENDENTE FAST FOOD** Ambos os

sexos. A partir de 18 anos. Ensino médio. Disponibilidade para mudança de cidade. A empresa oferece treinamento e alojamento. **SALÁRIO INICIAL** R\$930,00 e após experiência R\$1.200,00 + Benefícios.;

**COD: 10951 AUXILIAR ADMINISTRATIVO** Ambos os sexos. A partir de 16 anos. Ensino Médio. Necessita de experiência na função. **TURNO DE TRABALHO:** de 2ª a 6ª feira das 8 às 12 horas e das 14 às 18 horas e aos sábados das 8 às 12 horas.;

**COD: 10302 AUXILIAR ADMINISTRATIVO** Feminino. De 20 a 35 anos. **ATRIBUIÇÕES:** para fechamento de cartão de ponto, seleção de candidatos, planilhas, ter disponibilidade de horário, facilidade de comunicação, atendimento ao público e telefônico, organização do escritório.

**SALÁRIO:** V.T V.R, de segunda a quinta-feira, das 08h às 18h, de sexta-feira, das 08h às 17h.;

**COD: 10513 AUXILIAR ADMINISTRATIVO** Ambos os sexos. Acima de 21 anos. Necessita de experiência. **SALÁRIO:** a combinar. **TURNO:** Comercial;

**COD: 10726 AUXILIAR CONTÁBIL/FISCAL** Ambos os sexos. De 18 a 35 anos. Cursando ciências contábeis. Necessita de experiência, mais de 1 ano em departamento contábil/fiscal. **ATRIBUIÇÃO:** classificar e analisar documentação recebida de clientes, lançar no sistema da empresa. **TURNO:** Das 8h00 às 18h00, com 2h. **SALÁRIO:** a combinar + Benefícios: UNIMED.;

**COD: 10740 AUXILIAR DE APOIO LOGÍSTICO** Masculino. Acima de 18 anos. Ensino médio

completo. **ATRIBUIÇÕES:** Unitizar e desunitizar caminhões e containers; separar, organizar, etiquetar, strechar e movimentar mercadorias; fazer uso de equipamentos manuais para movimentação de mercadorias; realizar a limpeza e conservação do ambiente, contêineres e cargas; consertar pallets; auxiliar no enlonação e amarração das cargas; cumprir normas e procedimentos da empresa. **TURNO:** 1º turno, das 06h00 às 15h12 / 2º turno, das 14h55 às 23h48. **SALÁRIO:** R\$ 1.000,00, após experiência R\$ 1.080,00 + Benefícios: Refeitório, transporte fretado, plano de saúde, convênio odontológico, convênio farmácia (incluindo os dependentes), PPR duas vezes ao ano, Previdência privada.;



**Casa Bairro Cidade Nova**  
**R\$138.000,00**  
Com dois quartos e demais dependências.



**Júlio Cesar Santos**  
**Corretor de Imóveis**  
**CRECI-SC 24.768 F**



**Casa Bairro São Vicente**  
**R\$ 700.000,00**  
Suíte + três quartos, piscina e área de festa.



**Acqua Dolce**  
Residencial no Loteamento Santa Regina a partir de **R\$ 125.000,00**



**Acqua Di Fontana**  
A partir de **R\$ 165.000,00**  
Suíte + um quarto  
Consulte condições.



**Casa Bairro São Vicente**  
**R\$ 250.000,00**  
Com dois quartos e demais dependências.



**Casa Nilo Bittencourt**  
**R\$ 260.000,00**  
Com dois quartos e demais dependências.

## Aqui sua opinião é sempre bem-vinda.

Dê a sua contribuição,  
suas ideias podem  
transformar o presente  
e o futuro da cidade.

Câmara de Vereadores  
de Itajaí, um lugar para  
discutir projetos, propor  
soluções e cobrar melhorias.



CÂMARA DE  
VEREADORES  
DE ITAJAÍ

[www.cvi.sc.gov.br](http://www.cvi.sc.gov.br)  
0800 648 3040